



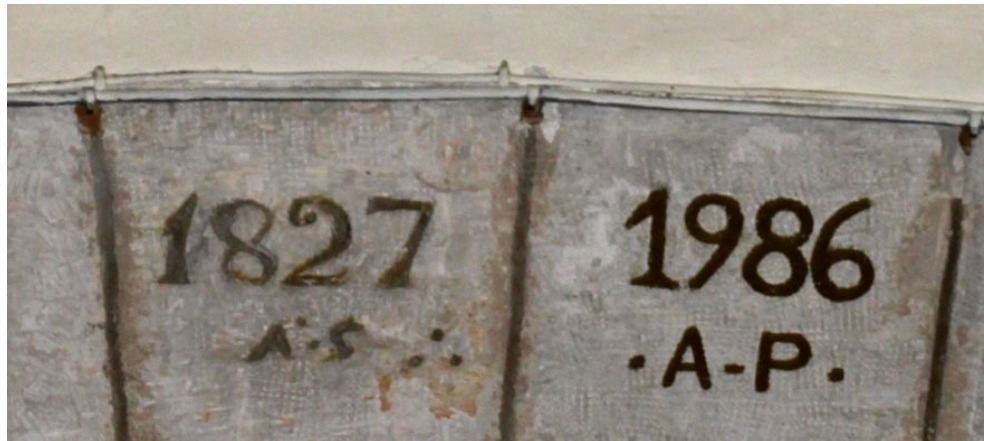
L'église Saint-Alexandre

Son histoire, ses chefs-d'œuvre

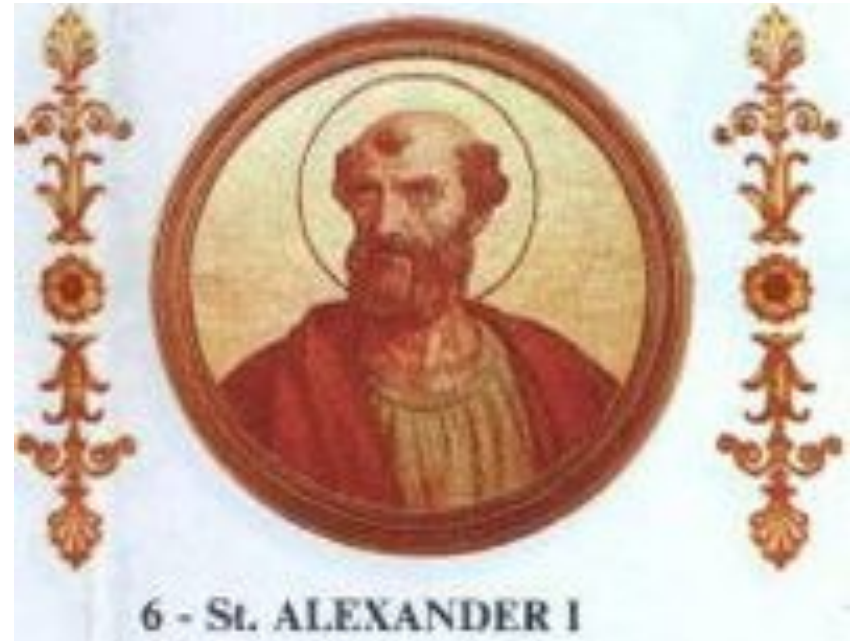
Sommaire de la conférence

- Histoire de l'église (Jacotte Bognaux)
- Les hommes de Saint-Alexandre (Jean Lavastre)
- L'orgue (Paul Rodier)
- L'architecture et les marbres (Etienne Dumont)
- Les statues et les tableaux (Robert Benezech)
- Les vitraux et la céramique (Jean-Luc Pastre)

L'histoire



Alexandre 1^{er}, saint patron de l'église



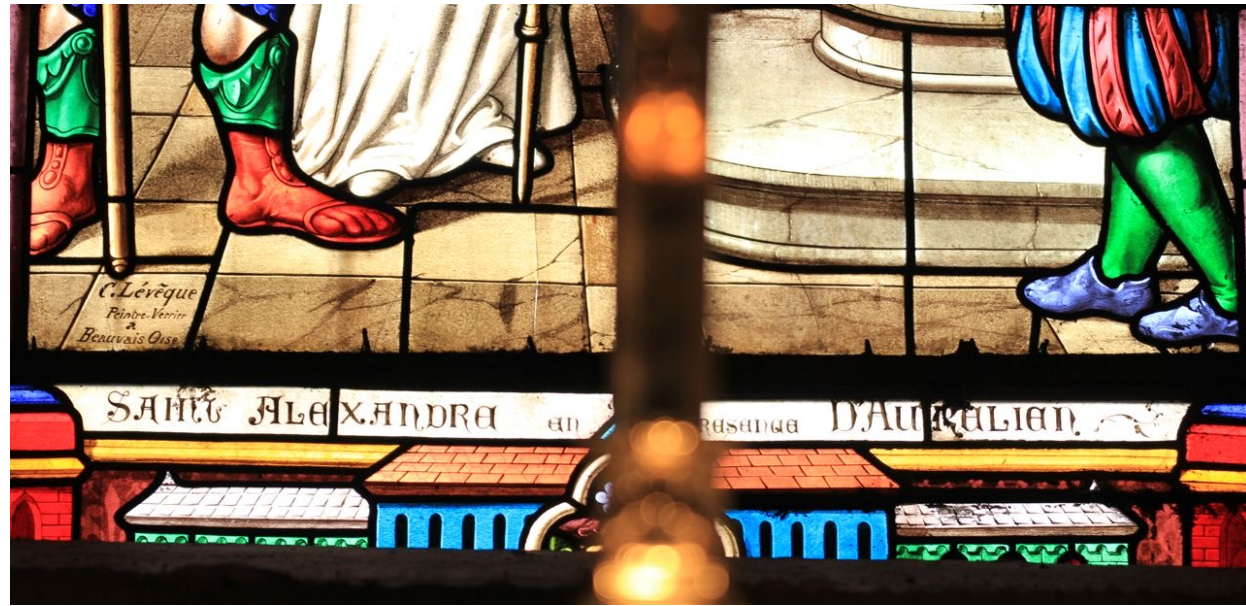
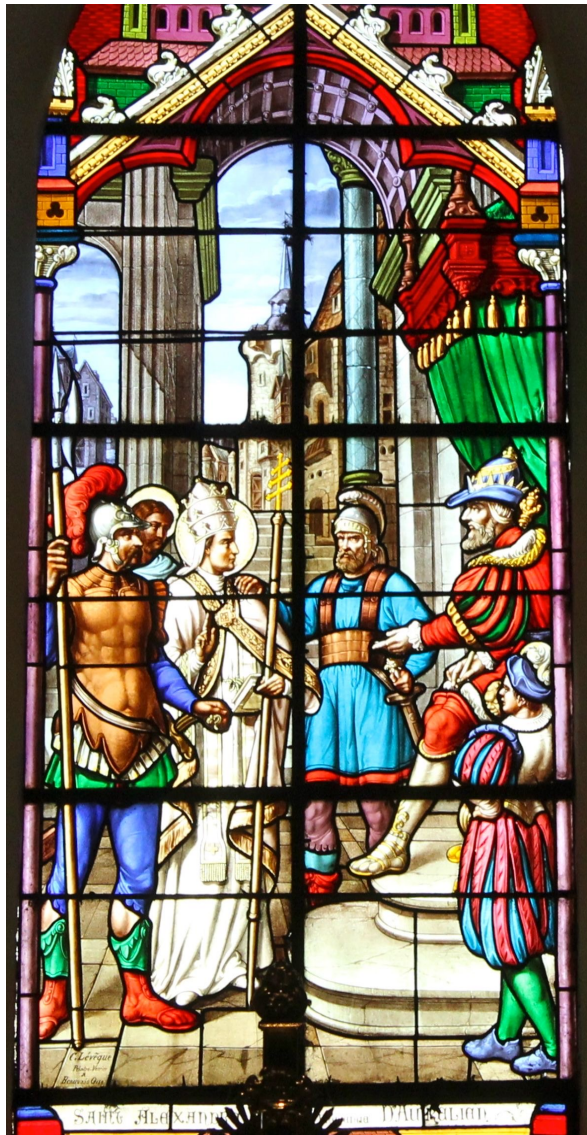
Premier évêque de Rome
Evangéliste et martyr

Vie de Saint-Alexandre racontée par les vitraux



Saint-Alexandre baptise
Hermès et sa famille

Vie de Saint-Alexandre racontée par les vitraux



Saint-Alexandre en
présence d'Aurélien

Vie de Saint-Alexandre racontée par les vitraux



Saint-Alexandre
aide Saint Evence

Histoire de l'église Saint-Alexandre

- ❖ 1189 : première mention
- ❖ XIII^e siècle : disputée entre l'évêque de Béziers et l'abbé de Villemagne
- ❖ 1364 : ruinée par les Grandes Compagnies anglaises
- ❖ XV^e siècle : reconstruite, probablement fortifiée
- ❖ 1563 : profanée et ruinée par les protestants
- ❖ 1622 : reconstruite, puis détruite par le duc de Rohan

Histoire de l'église Saint-Alexandre



Ministère de la culture
Médiathèque du patrimoine



1636

Visite de Mgr. Clément de
Bonzi, évêque de Béziers,

Clé de voute de la nef datée de 1633



Blason de Bédarieux daté de 1633

En exergue :

CONSULS F. ABBES • P. CIPBAIL • I. RIGAIL

OUVRIER I. MEDAILHE

Clé de voute du transept datée de 1651



IN HOC SIGNO VINCES

=

Par ce signe, tu vaincras,
devise de l'empereur
Constantin



On retrouve IHS dans le
cartouche situé 2 impasse de
la planque, ce qui indiquerait
la maison d'un jésuite

Voute de la chapelle de la Vierge



Les chapelles de Saint Joseph et de la Vierge furent édifiées respectivement en 1826 et 1827

Clé de voute de la nef, au fond



En 1821, M. Aoust, curé de la paroisse, acheta l'ancienne maison commune, mitoyenne de l'église. Il en fit don à la fabrique en 1825.

C'est ce qui permit l'agrandissement de l'église réalisé dans les années suivantes.

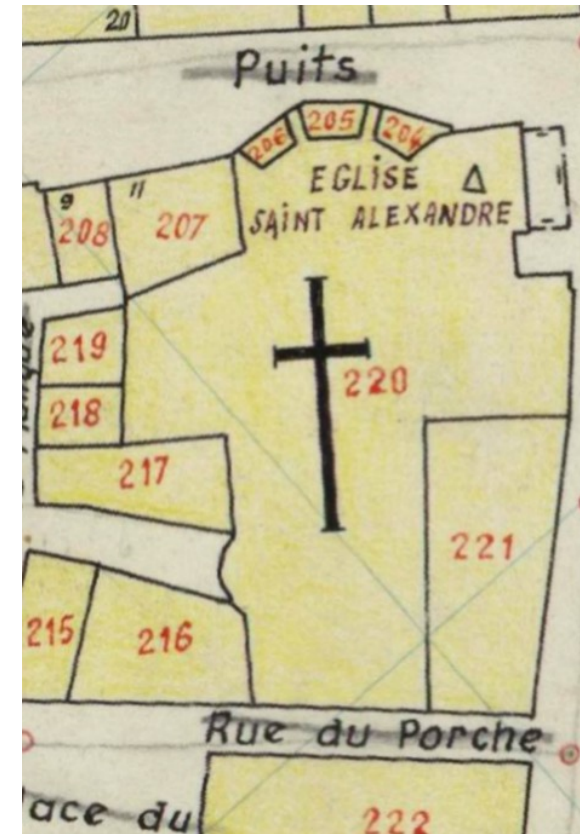
Plans cadastraux



en 1788

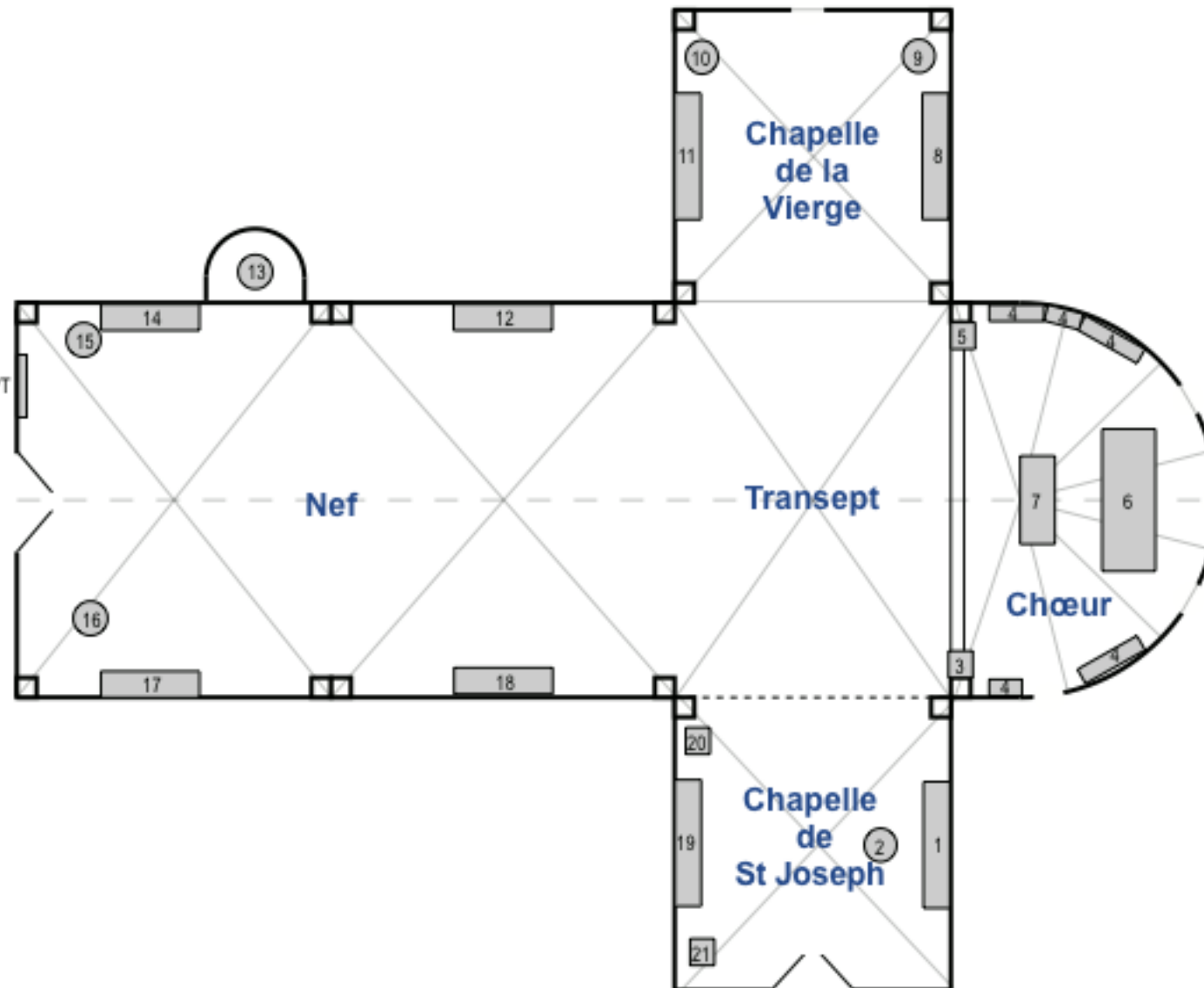


en 1827



en 1930

Plan actuel de l'église



1. Autel de Saint Joseph
2. Bénitier en marbre rouge
3. Vierge à l'enfant
4. Stalles en bois
5. Statue de Jésus
6. Grand autel
7. Autel moderne
8. Autel de la Vierge
9. Candélabre et croix
10. Statue de Jeanne d'Arc
11. Autel marbre blanc
12. Autel du Sacré-Cœur
13. Baptistère
14. Autel de Saint Roch
15. Statue de Saint Roch
16. Bénitier en marbre rouge
17. Autel de St François d'Assise
18. Autel de St François Xavier
19. Autel en marbre blanc
20. Statue de Ste Thérèse de Lisieux
21. Statue de St Antoine de Padoue

Les hommes de Saint-Alexandre



L'abbaye de Villemagne



Mgr. Clément de Bonzi



Ministère de la culture
Médiathèque du patrimoine

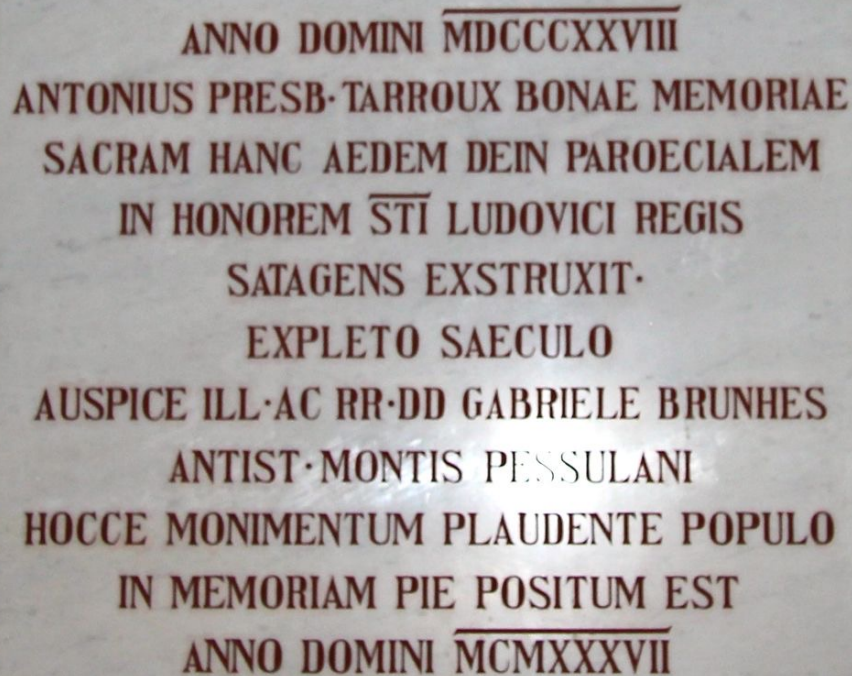


Jean Miquel, curé de 1826 à 1853



Abbé Tarroux, vicaire en 1822

Plaque commémorant la construction de l'église Saint-Louis par l'abbé Tarroux



ANNO DOMINI MDCCCXXVIII
ANTONIUS PRESB·TARROUX BONAE MEMORIAE
SACRAM HANC AEDEM DEIN PAROECIALEM
IN HONOREM STI LUDOVICI REGIS
SATAGENS EXSTRUXIT·
EXPLETO SAECULO
AUSPICE ILL·AC RR·DD GABRIELE BRUNHES
ANTIST·MONTIS PESSULANI
HOCCE MONIMENTUM PLAUDENTE POPULO
IN MEMORIAM PIE POSITUM EST
ANNO DOMINI MCMXXXVII

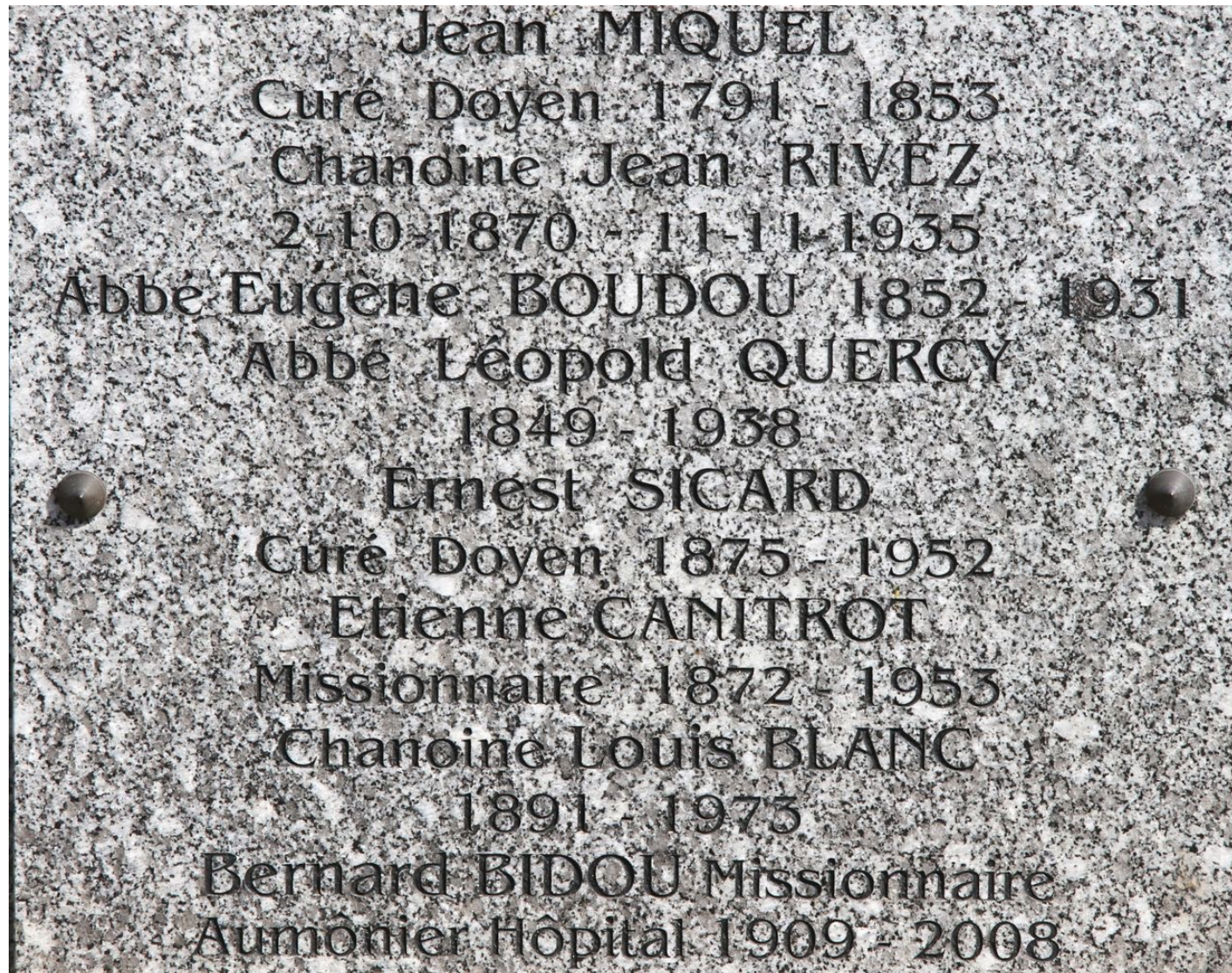
Jean Antoine Guilleminet, prêtre martyr



André Fournet, fondateur des Filles de la Croix



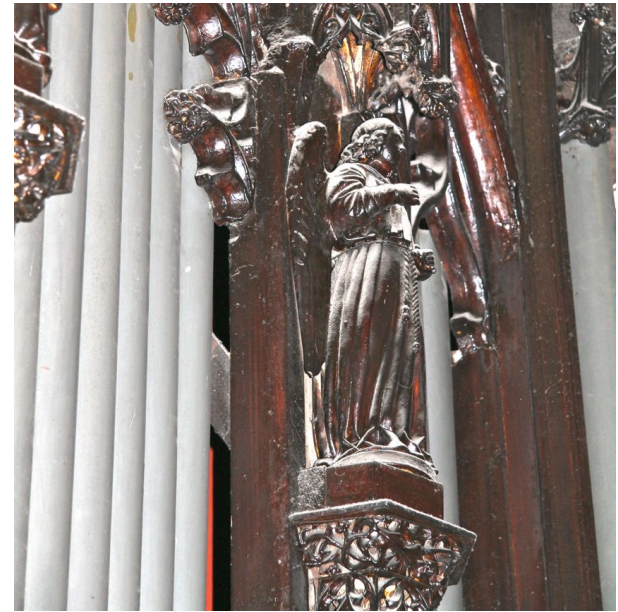
Les prêtres au cimetière de Bédarieux



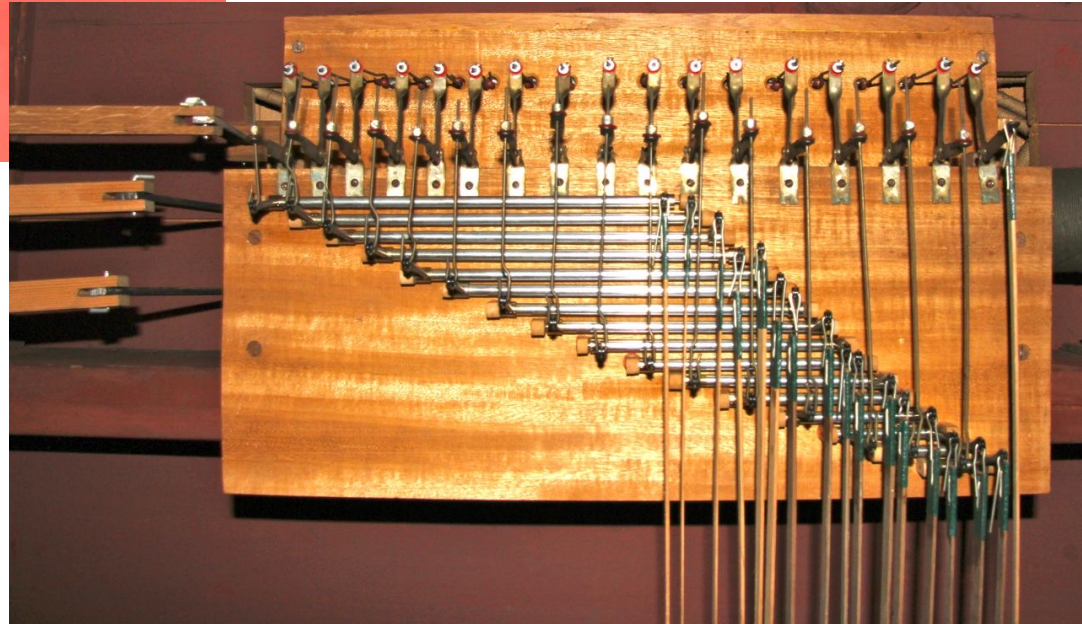
L'orgue de Saint-Alexandre



Détails de l'orgue



Tuyaux et transmission



L'architecture



Vue impasse de la Planque



Vue impasse de la Planque



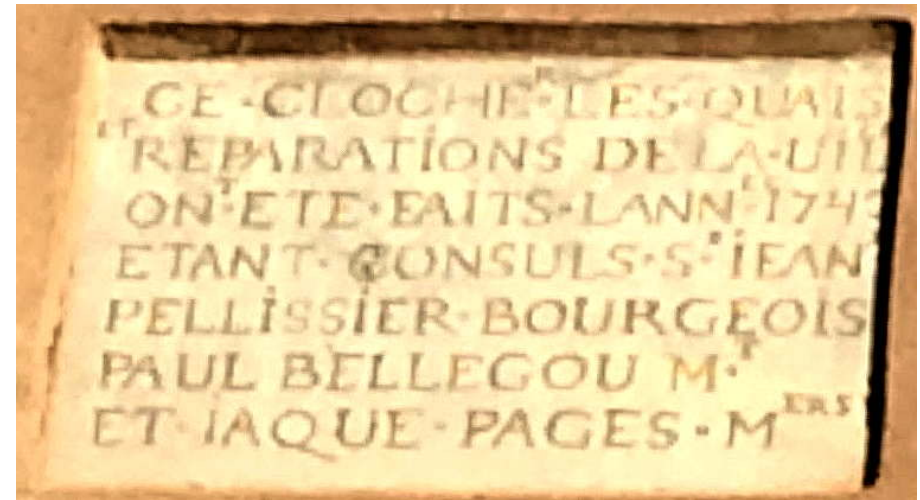
Ancienne porte ?

Ancien clocher ?

Le clocher



Sa construction, entamée en 1707, bien avancée en 1724, ne sera définitivement terminée qu'en 1742 !



Étaient consuls :
sieurs Jean-Baptiste Pélissier,
Paul Belugou et Jacques Pagès.

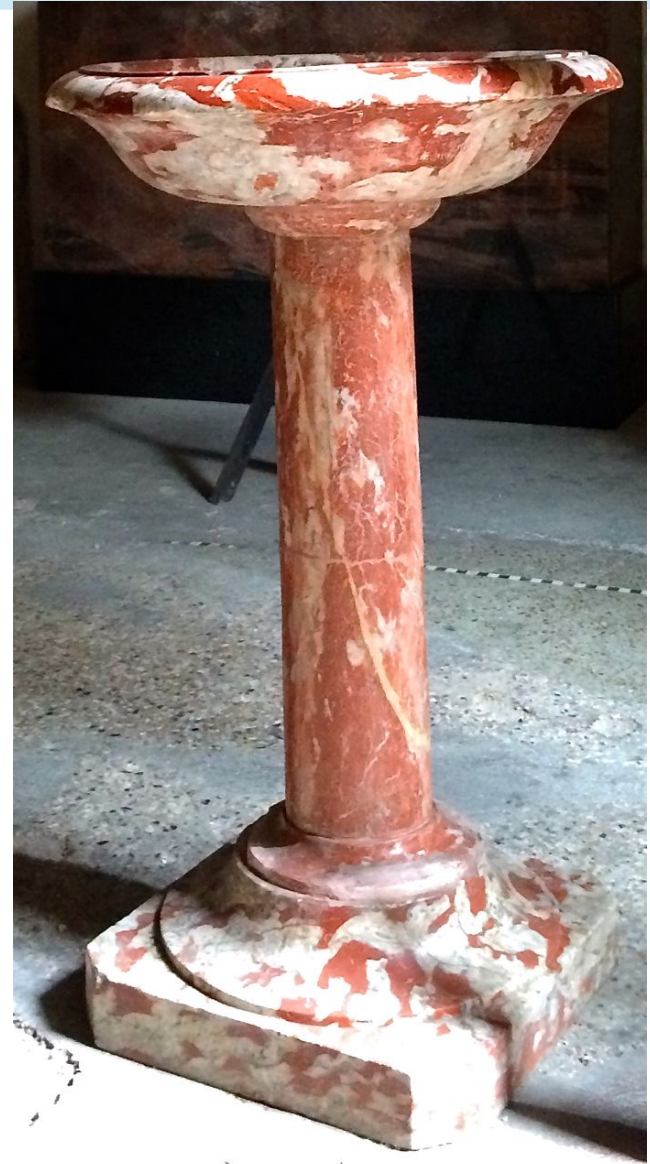
Le maître autel



Les marbres



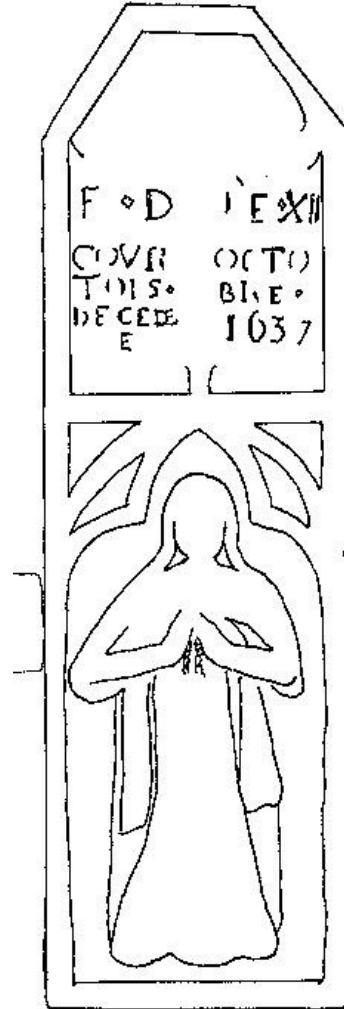
□ Les bénitiers



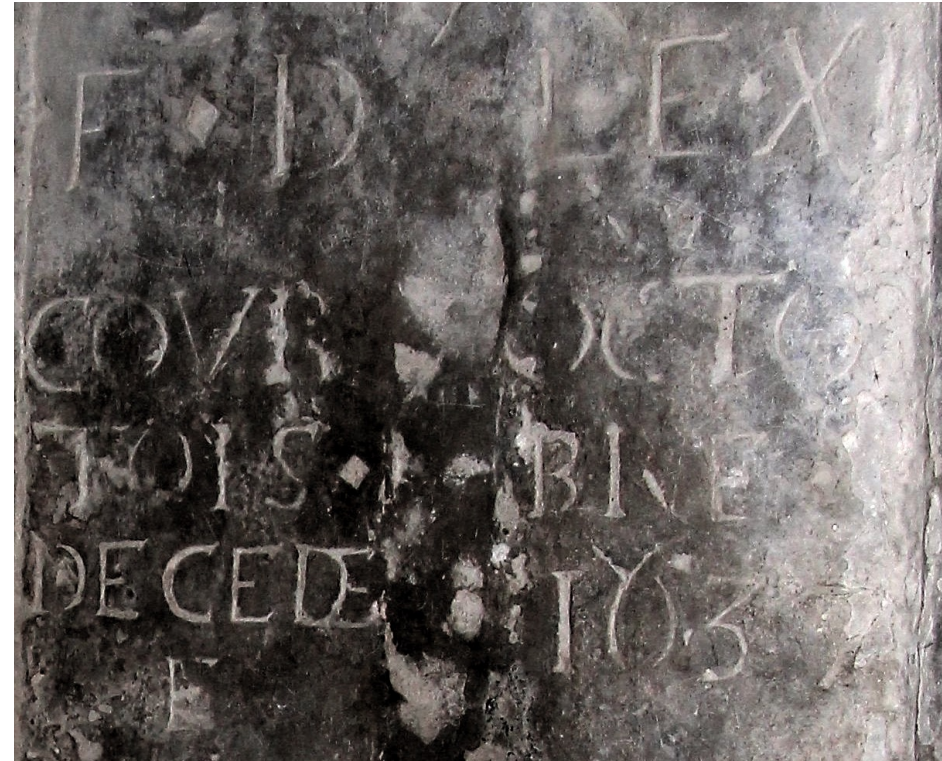
Le baptistère



La pierre tombale



0 25cm



F.D. Courtois, décédée
le 12 octobre 1637

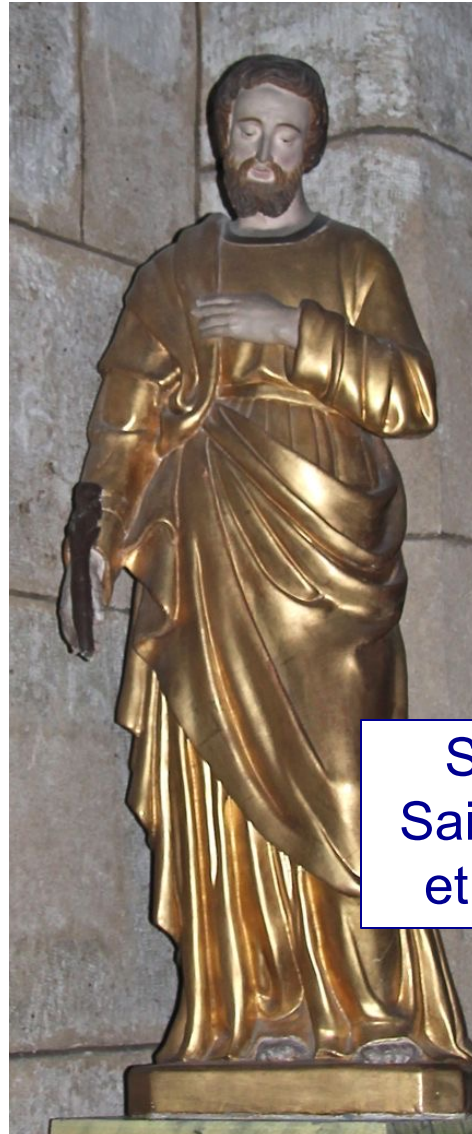
Les stalles



Les sculptures et les peintures



Les statues de Saint-Alexandre



Saint Joseph et la
Sainte Vierge, de part
et d'autre du chœur



Les statues de Saint-Alexandre

Chapelle de la Vierge
Notre-Dame des Victoires



Les statues de Saint-Alexandre

Chapelle de la Vierge



Les statues de Saint-Alexandre



Statuette en plâtre doré représentant la Sainte Famille, signée Pieraccini



Les statues de Saint-Alexandre



Sacré-Cœur de Jésus

Les statues de Saint-Alexandre



Saint Roch
Auriac
Toulouse 1940



Saint François
d'Assise

Les statues de Saint-Alexandre



Saint François d'Assise

Saint François-Xavier,
cofondateur de la
Compagnie de Jésus



Les statues de Saint-Alexandre



Modèle créé en 1922 par frère Marie-Bernard,
et reproduit à plus de 300 000 exemplaires !

Sainte Thérèse de Lisieux

Les statues de Saint-Alexandre



Sainte Antoine de Padoue
(H. Miquel de Toulouse)

Les tableaux de Saint-Alexandre



J. Bestieu 1805

La présentation
de Jésus
(Jean Bestieu)

Les tableaux de Saint-Alexandre



Chemin de Croix
signé Cabane,
84 rue Bonaparte à Paris

CABANE PARIS

RUE BONAPARTE 84

Les vitraux et la céramique



Les vitraux du chœur



C. Lévêque
Peintre-Verrier
à Beauvais Oise

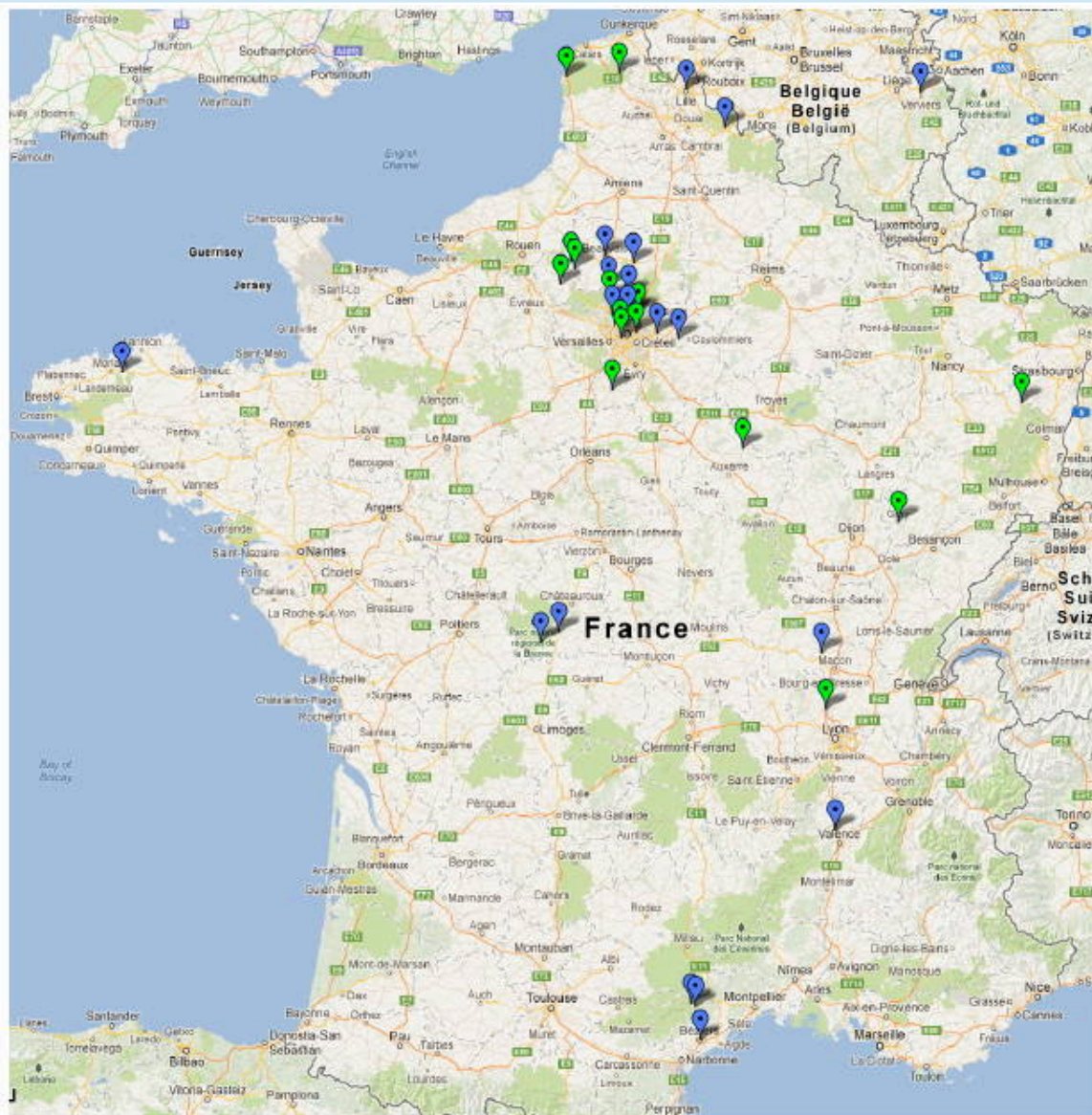


Le vitrail de la chapelle de la Vierge



Les vitraux de Charles Lévêque

 Asnières-sur-Oise	 Herblay
 Argenton-sur-Creus	 Hérouville
 Amblainville	 Issy-les-Moulineaux
 Beauvais	 Lille
 Béziers	 Mauves
 Bédarieux	 Mesnil-sous-Vienne
 Boulogne-sur-Mer	 Montreuil
 Clairac	 Neuilly-sur-Seine
34260 La Tour-sur-Or	 Plouigneau
 Clermont	 Prissac
 Cluny	 Saint-Denis
 Dison	Belgique
 Étampes	 Saint-Denis-le-Fermen
 Gouvernes	 Saint-Florentin
 La Grande-Fosse	 Saint-Omer
 70100 Gray	 Le Thillay
 Groslay	 Valenciennes
 Guérad	 Villefranche-sur-Saône
 Guity	 Villiers-le-Bel



En vert : vitraux dans la base Palissy

Les carreaux peints de Charles Lévêque



Les chemins de croix



Mauves (Ardèche)



Laversines (Oise)

Biographie de Charles Lévêque

- ❑ Né à Paris en 1821
- ❑ Marié deux fois, trois enfants
- ❑ Recensé à Beauvais (Oise) comme :
 - ferblantier en 1856
 - peintre verrier en 1861
 - peintre sur carreaux en 1886
- ❑ Chevalier de la Légion d'honneur en 1869
- ❑ Décédé à Romainville en 1889

Découverte et photographie des carreaux



Première reconstitution en novembre 2012

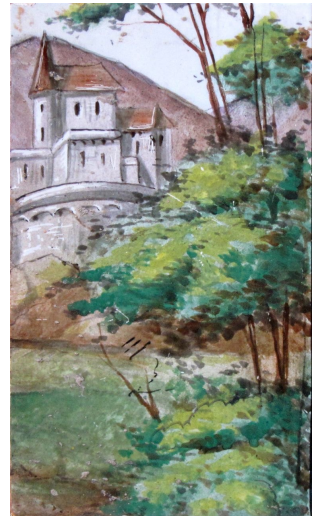
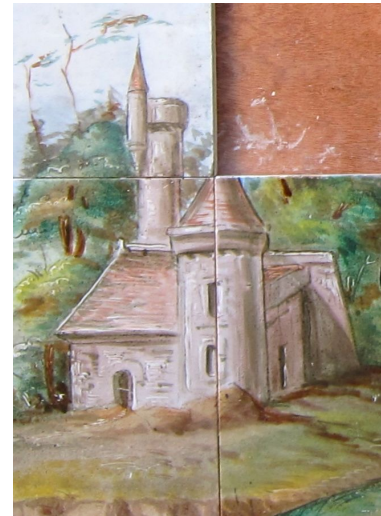
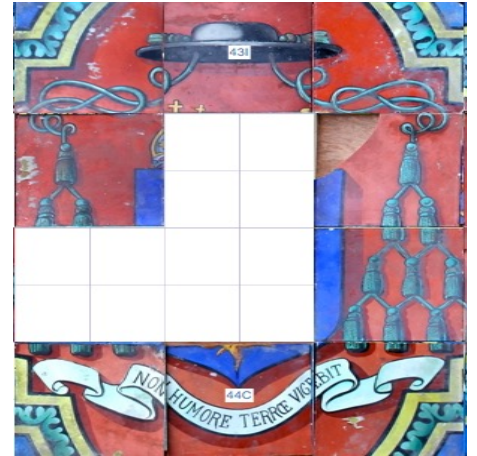
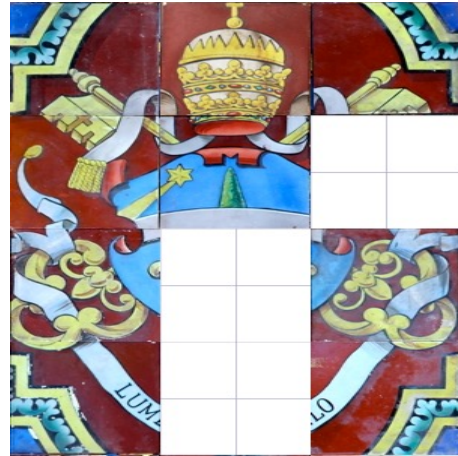


19 septembre 2014

Association Résurgences

57

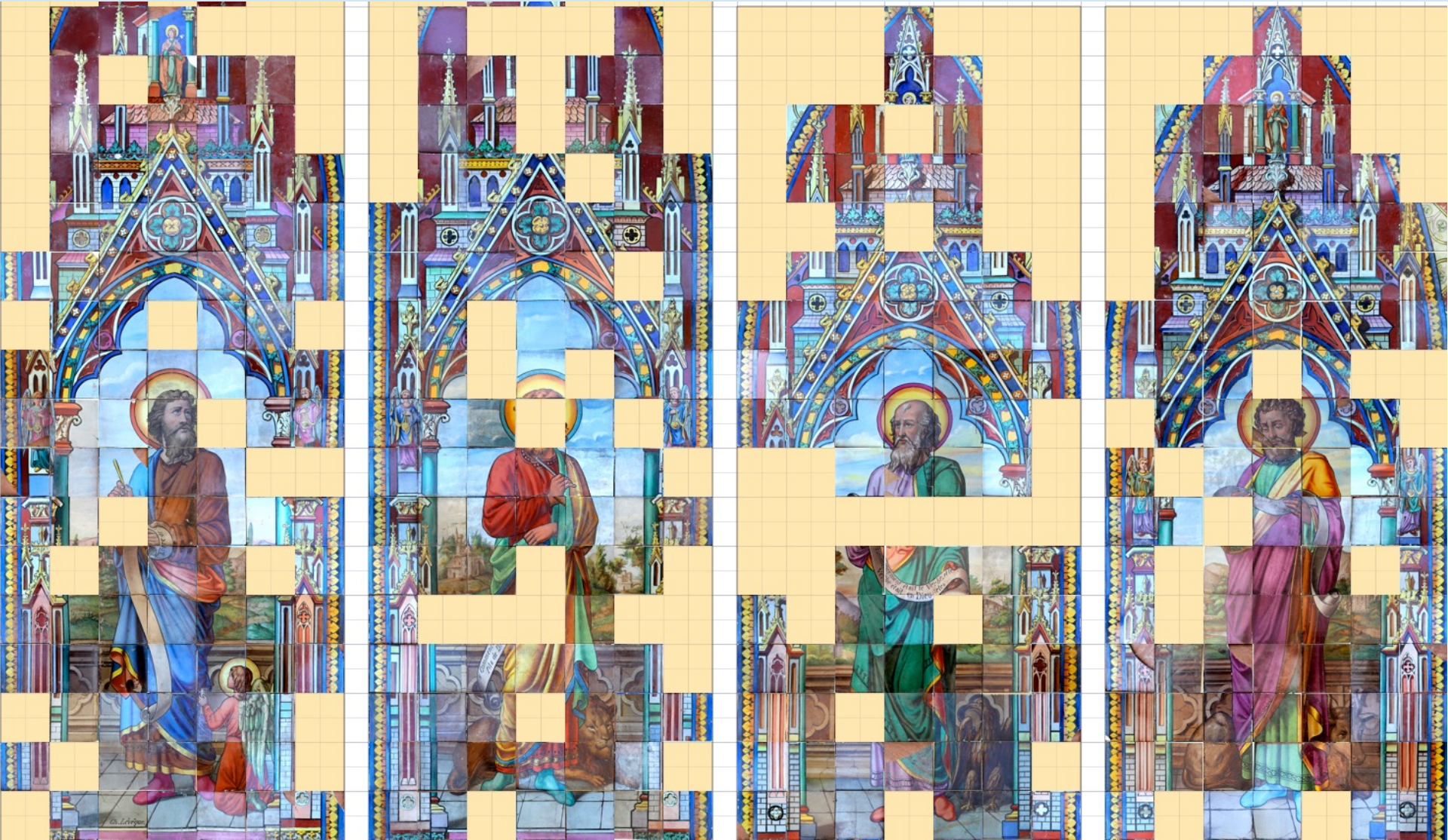
Présentation publique fin 2012



Quelques détails de la céramique



Reconstitution informatique (évangélistes)



Matthieu

Marc

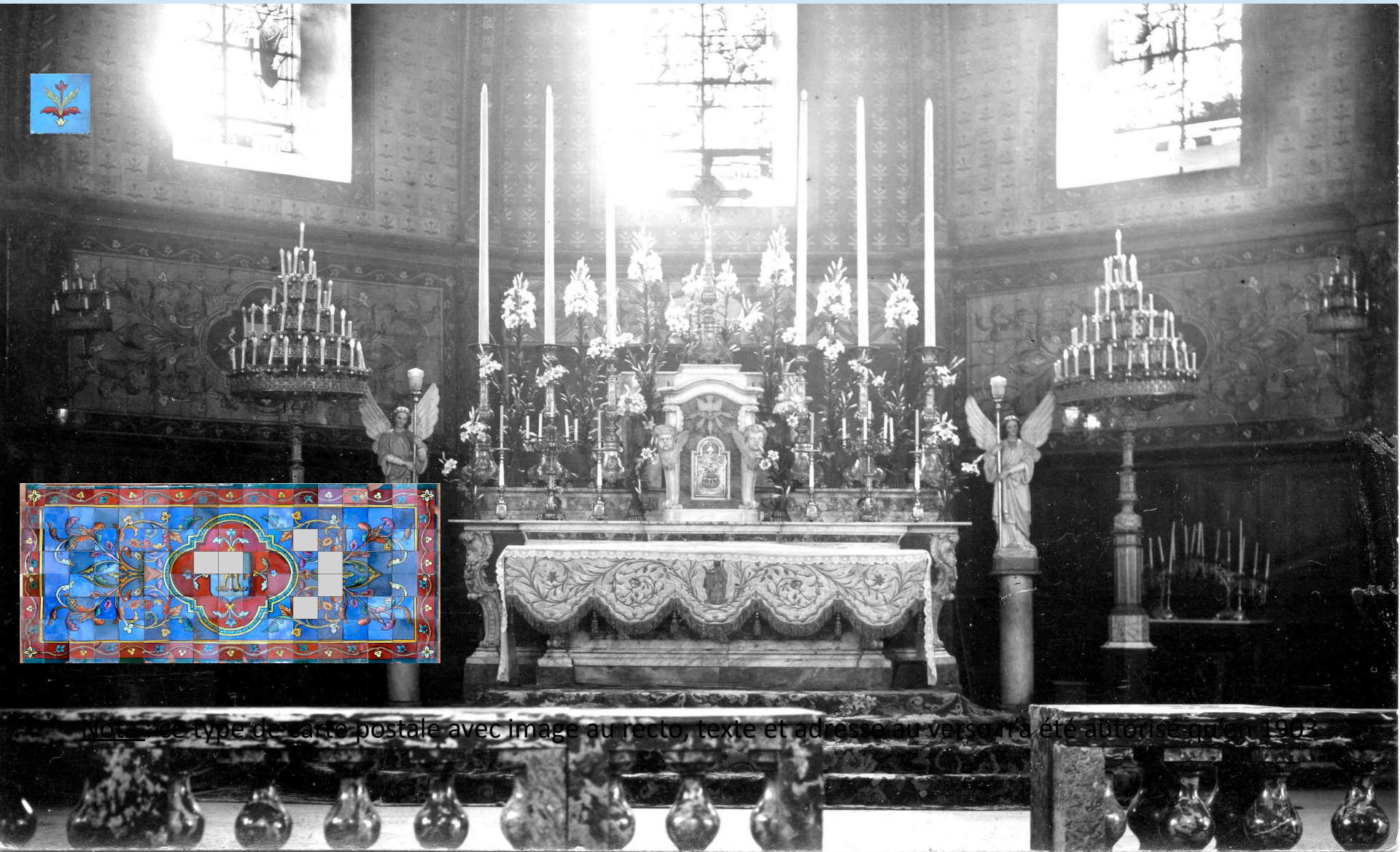
Jean

Luc

Reconstitution informatique (détails)

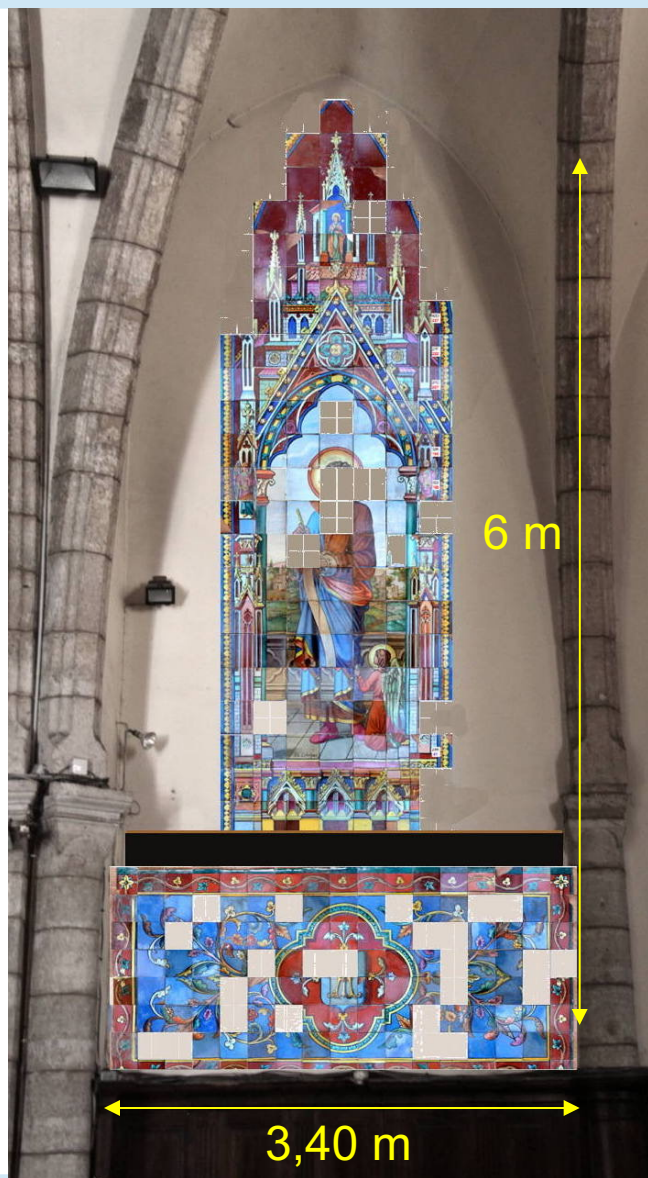


Carte postale révélée mars 2013



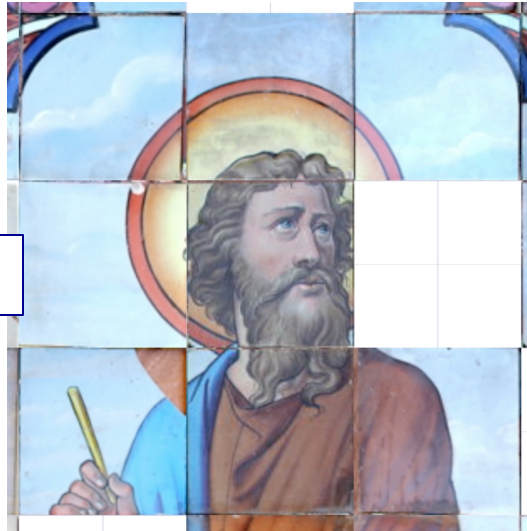
Nota: ce type de carte postale avec image au recto, texte et adresse au verso n'a été autorisé qu'en 1902

Emplacements dans les travées latérales



Restitution des visages et de l'aigle

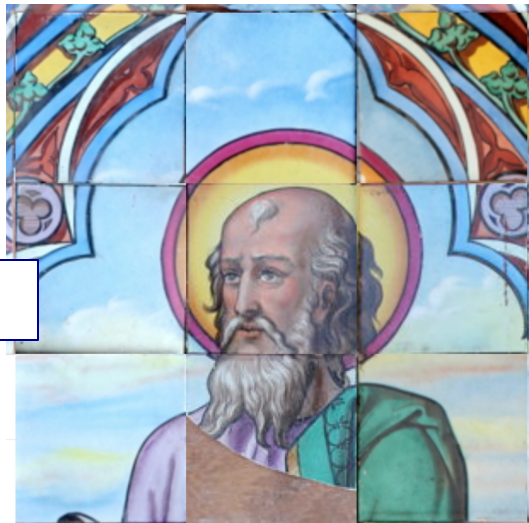
Matthieu



Luc



Jean



l'aigle



État des lieux



Inscription au titre des monuments historiques

ARRETE N° 2013
211.0004

PORTANT INSCRIPTION AU TITRE DES MONUMENTS HISTORIQUES
D'OBJETS MOBILIERS A BEDARIEUX (HERAULT)

Le préfet de Région Languedoc-Roussillon
Préfet de l'Hérault

Vu le code du patrimoine, livre VI, titres I et II,

Vu le décret n°2004-374 du 29 avril 2004 relatif aux pouvoirs des préfets, à l'organisation et à l'action des services de l'État dans les départements et les régions,

Vu l'avis de la commission départementale des objets mobiliers en date du 23 mai 2013,

Vu les autres pièces produites et jointes au dossier,

considérant que la conservation des objets mobilier(s) désigné(s) ci-après présente, au point de vue de l'histoire et/ou de l'art, un intérêt suffisant pour en rendre désirable la préservation,

ARRÊTE

Article 1^{er} : Sont inscrits au titre des monuments historiques les objets mobiliers suivants :

- « *carreaux de faïence (623) Les Évangélistes, décor monumental* », 19^e siècle vers 1880, carreau : h= 20 ; l = 20, faïence, de Charles Lévêque ;

conservés à *Bédarieux (34) église Saint-Louis* et appartenant à la *commune*.